

MUSTANG

ÖNEMLİ GÜVENLİK ÖNLEMLERİ

Elektrikli aletleri kullanırken, özellikle çocuklar varken, temel güvenlik önlemlerine uyulmalıdır.

Elektrik çarpmasını önlemek için:

- Elektrikli cihazı temizlemeden önce cihazı fişten çekin.
- Elektrikli cihazı küvette veya duşta kullanmayın, suya veya diğer sıvılara düşürmeyin.

Suya düşen elektrikli cihaza dokunmayın! Derhal fişini çekin.

Yanığı, yangını veya yaralanmayı önlemek için:

- Bu elektrikli cihazı yalnızca bu kullanım kılavuzunda açıklanan amaçlar için kullanın. Üretici tarafından önerilmeyen cihazları kullanmayın.
- Bu elektrikli cihazı asla gözetimsiz olarak açık bırakmayın.
- Elektrikli cihaz çocuklar veya engelli kişiler tarafından kullanıldığında, cihazın çalışmasının dikkatli bir şekilde kontrol edilmesi gerekir.
- Kablo veya fiş hasar görmüşse elektrikli cihazı asla çalıştırmayın.
- Kabloyu ısıtılmış yüzeylerden uzak tutun. Kabloyu çekmeyin, bükmeyin ya da elektrikli bir cihaza sarmayın.
- Elektrikli aletleri düşürmeyin. Deliklerine yabancı cisimler sokmayın.
- Bu elektrikli cihazı kullanmadan önce bıçakların uygun şekilde ayarlandığından emin olun.

Garanti yükümlülükleri:

1. Üretici firma, nakliye, depolama ve işletme koşullarına uygun olarak ürünün çalışmasını garanti eder.
2. Garanti yükümlülükleri, imalattan kaynaklanabilecek kanıtlanmış her türlü ürün hasarına tabidir.
3. Garanti, ürünün mekanik hasarını kapsamaz.
4. Ürünün garanti süresi, satış tarihinden itibaren 12 aydır.

Garanti kapsamında olmayan durumlar:

- Ürünler, kullanım ve taşıma kurallarının ihlali nedeniyle içlerinde arızalar meydana gelirse.
- Aşırı yükler, yanlış kullanım, yanlış depolama veya teknik bakımdan kaynaklanan hasarlar, bıçağın yanlış çıkarılması.
- Kullanım sırasında aşınmış, sınırlı kullanım ömrüne sahip bileşenler için (GÜÇ KABLOLARI, fırçalar, plastik tasmalar vb.)
- Yabancı cisimlerin, maddelerin, böceklerin cihazın içine girmesinden kaynaklanan hasarlar.
- Ürünün bağımsız onarımı veya yetkisi olmayan teknik servislerde yapılan onarımlar.

Tüketici aşağıdaki durumlarda garanti hizmetinden feragat eder:

- Garanti süresi dolduğunda;
- Ürünün dış parçalarında mekanik hasar varsa;
- Kullanım kurallarının ihlali durumunda.

Herhangi bir kullanım süresinden sonra ürünlerin temizlenmesi, yağlanması ve bıçakların keskinleştirilmesi garanti ücretine dahil değildir.

Garanti onarımı için, bu ürünün satın alındığını belgeleyen belgeler, ürünün bu talimatı satıcının imzası ve satıcı kuruluşunun mührü ile birlikte sunulmalıdır.

« _____ » _____ 20__yıl

Satıcı İmzası

Damga için yer

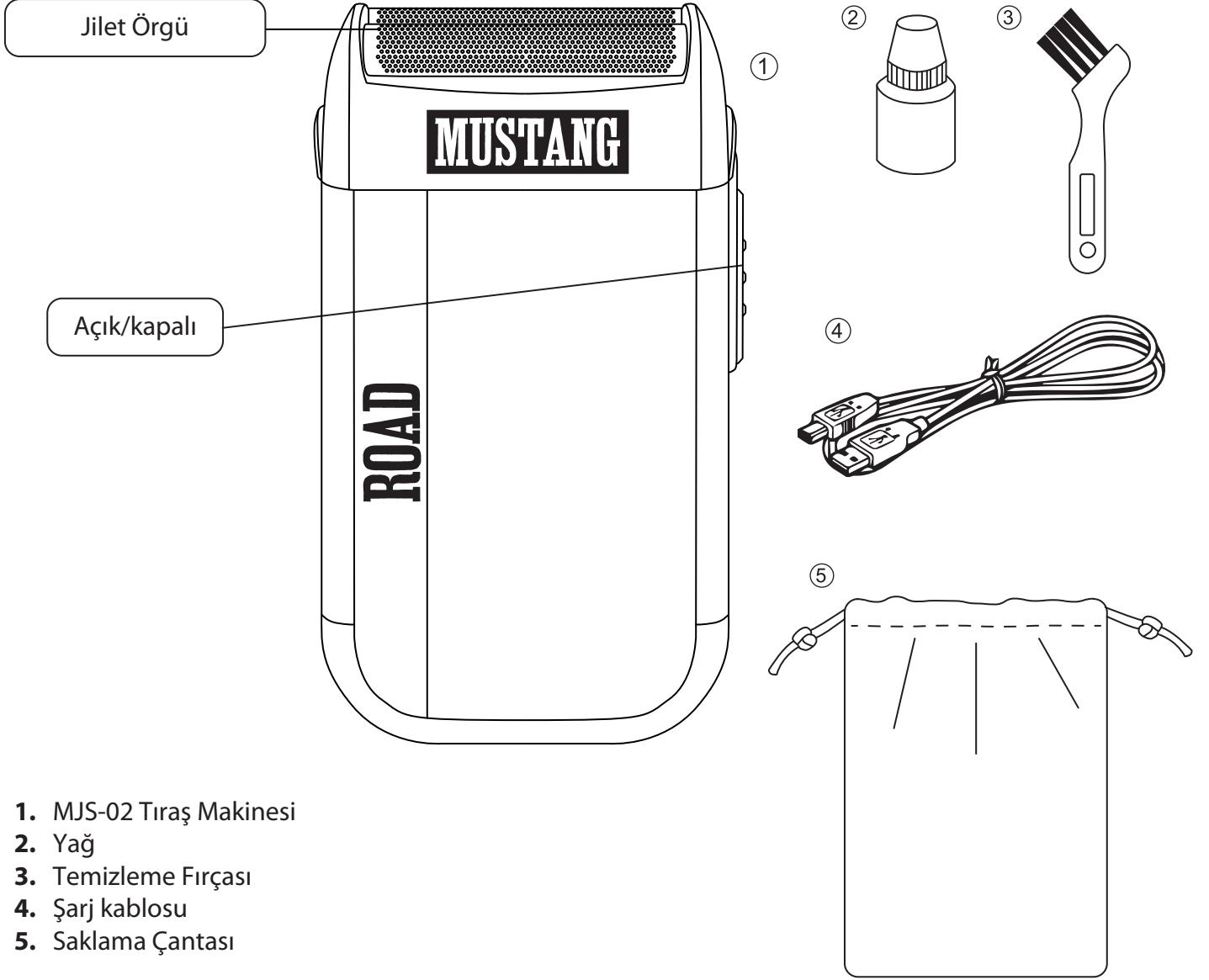
« _____ » _____ 20__yıl

Satıcı İmzası

Damga için yer

MUSTANG

Shaver ROAD MJS-02



TEKNİK ÖZELLİKLER

Saç kesme makinesi	Motor	Çalışma voltajı: 5 V Motor dönüş hızı: 6600 RPM
	Pil	Pil kapasitesi: 2 * 300 mAh Çalışma süresi: 120 dakika Şarj süresi: 70 dakika
Bağdaştırıcı		Giriş: 100 – 240 V, 50 – 60 Hz Çıkış: 5 V, 1000 MA

KULLANIM KILAVUZU

Önemli!

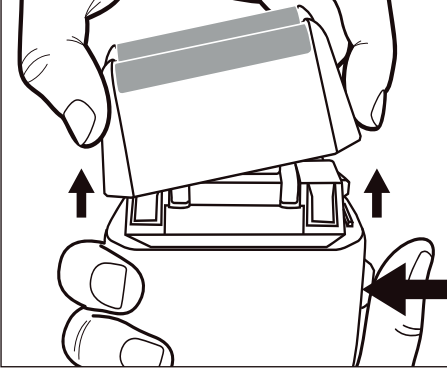
Shaver fabrikada şarj edilmedi. En yüksek performansı elde etmek için lütfen ilk kullanımdan en az 5 saat önce gölgelendiriciyi şarj edin.

Şarj yöntemi

1. Shaver'ı ve şarj cihazını kutudan çıkarın.
2. Şarj cihazını prize takın.
3. Anahtarın KAPALI konumda olduğundan emin olun, ardından şarj etmeye başlayın.
4. Şarj durumunu gösteren kırmızı şarj göstergesi yanar.

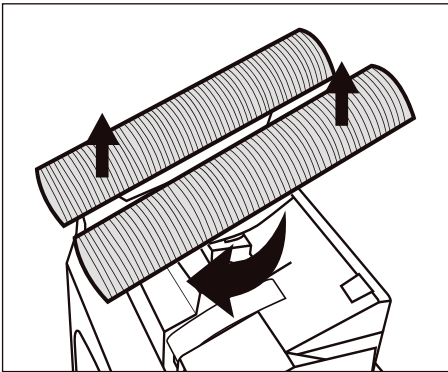
Cihaz uzun süre kullanılmayacaksa, cihazı güvenli, serin ve kuru bir yerde saklayın. Kordonu şekillendiricinin etrafına sıkıca sarmayın. Gölgelendiriciyi güç kablosunun arkasına asmayın.

Bıçak bloğunun değiştirilmesi



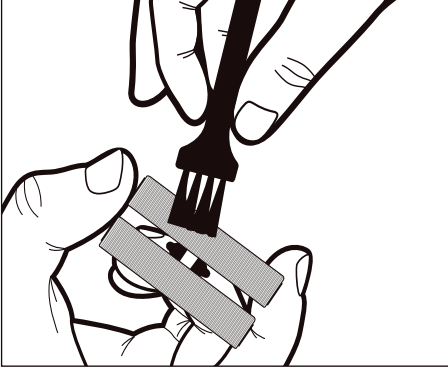
1. Şekillendiricinin sağ tarafında bulunan dairesel kilitleme düğmesine basarak kesme kafasını çıkarın. Kesici kafayı her iki taraftan kavrayın ve dikkatlice şekillendiriciden çıkarın.
2. Değiştirilebilir ızgaraları bıçakların üzerine yerleştirin. Folyoya zarar vermemeye dikkat edin. Kesme kafasını dikkatlice shaver'ın üzerine yerleştirin ve yerine oturuncaya kadar bastırın.

Bıçakların değiştirilmesi



1. Kesme kafasının sağ tarafındaki kilitleme düğmesine basarak kesme kafasını çıkarın. Kesici kafayı her iki taraftan kavrayın ve dikkatlice şekillendiriciden çıkarın.
2. Bıçak bloğunu çıkarmak için, ikiden tutun yanlara doğru bastırın ve hafifçe bastırın, 90° derece döndürün. Yeni bıçak bloğunu takmak için, onu kapalı tutun her iki tarafa da hizalayın ve metal şaftı üzerine hizalayın Alt tarafa, jiletin tahrikinde bir çentik ile. Yavaşça aşağı doğru bastırın ve yerine oturuncaya kadar döndürün.

Bıçak bloğunun temizlenmesi



1. Kesme kafasının tabanını düz bir yüzeye hafifçe vurun, böylece içindeki tüyler düşer.
3. Saçlarınızı bıçaklardan fırçalayın. Gerekirse, daha iyi temizlik için bunları tıraş makinenizden çıkarabilirsiniz.
4. Kesme kafasını şekillendiriciye takın.

UYARI!

Arıza durumunda cihazı kendiniz tamir etmeye çalışmayın. Derhal üreticiye başvurun! Bu cihazda kullanıcı tarafından bakım için uygun parçalar bulunmamaktadır.

ÖNEMLİ GÜVENLİK ÖNERİLERİ

Kullanmadan önce elektrikli cihazları kullanırken daima dikkat etmeniz gereken temel önlemler için talimatları okuyun.

Zarar görmesini önlemek ve elektrik çarpması riskini azaltmak için elektrikli cihazların kapalıyken bile şarj edildiğini unutmayın:

- Kullanımdan hemen sonra cihazı daima fişten çekin.
- Banyo yaparken cihazı kullanmayın.
- Cihazı suyun veya diğer sıvıların yakınında saklamayın veya yerleştirmeyin.
- Cihazı düşebileceği bir yere saklamayın veya yerleştirmeyin.
- Cihazı suya veya başka sıvılara batırmayın.
- Cihaz suya düşerse, cihazı derhal fişten çekin. Onu almak için elinizi suya batırmayın.

UYARI

Yaralanma, yanık, yangın veya elektrik çarpması riskini azaltmak için:

- Cihazı prize gözetimsiz bırakmayın.
- Aletin elektrikli aletleri kullanmada zorluk çeken çocuklar ve kişiler tarafından kullanılmasına izin vermeyin.
- Bu cihazı yalnızca bu kılavuzda açıklandığı gibi amaçlandığı şekilde kullanın.

Üreticinin önermediği ekleri kullanmayın.

- Kabloyu ısıtılmış yüzeylerden uzak tutun.

Kordonu saklarken bile cihazın etrafına çekmeyin, bükmeyin veya sarmayın.

- Açık havada kullanmayın.
- Aerosol ürünlerini veya oksijeni cihaza yönlendirmeyin.
- Cihazı çalışırken cihazı herhangi bir yüzeye koymayın.
- Temizlemeden önce daima cihazı kapatın ve güç kaynaklarından çıkarın.
- Cihazı her zaman kapatın ve kullanımdan hemen sonra cihazı güç kaynaklarından çıkarın.
- Çalışırken saçlarınızı giriş deliklerinden uzak tutun.